



## Centro Universitário de Adamantina - UNIFAI

Credenciado nos termos da Portaria CEE/GP nº 235, de 13/07/2016  
Autarquia Municipal - CNPJ: 03.061.303/0001-02

Rua Nove de Julho, 730 - CEP: 17800-000 - Adamantina/SP  
Fone: (18) 3502-7010 - www.unifai.com.br

### PROCESSO SELETIVO PARA FUNÇÕES ADMINISTRATIVAS EDITAL 19/2017

### ORIENTADOR DE ESTÁGIO SUPERVISIONADO DE MEDICINA VETERINÁRIA PARA O SETOR DE ANIMAIS DE PEQUENO PORTE

### CADERNO DE QUESTÕES

#### **INSTRUÇÕES**

- Este caderno contém 50 questões.
- Leia cuidadosamente as questões e escolha a resposta que você considera correta.
- Assinale, no local correspondente da folha definitiva de respostas, sua opção de resposta com caneta azul ou preta.
- A duração da prova é de três horas.
- O candidato não poderá levar o caderno de questões.
- É proibido qualquer tipo de consulta.
- O candidato, no decorrer da prova, só poderá sair da sala acompanhado de um dos fiscais.

#### **AGUARDE A ORDEM PARA ABRIR ESTE CADERNO DE QUESTÕES.**

Inscr.: \_\_\_\_\_ Nome: \_\_\_\_\_

## LÍNGUA PORTUGUESA

Assinale a alternativa correta para cada questão:

1. Na oração “*Olhai os lírios do campos .*” encontramos uma expressão verbal desenvolvida no:

- (A) Imperativo
- (B) Presente do subjuntivo
- (C) Futuro do pretérito
- (D) Imperfeito
- (E) N.d.a

2. Assinale a alternativa correta e que corresponde à classificação da função sintática que desempenham, pela ordem, as orações negritadas dos seguintes períodos:

I. Conheci que ***Madalena era boa em demasia.***

II. Insistiu ***em que permanecesse na fazenda.***

III. Não há dúvida ***de que disse a verdade.***

IV. A verdade é ***que não saberia viver sem Osório.***

- (A) Objeto indireto, complemento nominal, predicativo do sujeito, objeto direto
- (B) Objeto direto, aposto, sujeito, objeto indireto, complemento nominal
- (C) Predicativo do sujeito, aposto, complemento nominal, objeto direto.
- (D) Objeto direto, objeto indireto, complemento nominal, predicativo do sujeito.
- (E) N.d.a.

3. O emprego do **porquê** está correto na frase:

- (A) Não sei o para quê disto. Não sei o porquê disto.
- (B) Não sei o por que disto.
- (C) Não sei o porque disto
- (D) Não sei o para quê disto.
- (E) N.d.a.

4. *Urge que me procures o mais breve possível* tem na oração **Que me procures o mais breve possível** a alternativa:

- (A) Subordinada substantiva objetiva indireta
- (B) Subordinada substantiva apositiva
- (C) Subordinada substantiva subjetiva
- (D) Subordinada substantiva objetiva direta
- (E) N.d.a.

5. Leia o texto e assinale a alternativa que revela o seu correto enquadramento num gênero de texto:

*Como vês a palha no olho do teu irmão, e não vês a trave no teu?*

*Ou como ousas dizer a teu irmão: Deixa que eu tire a palha do teu olho, tendo tu uma trave no teu?*

*Hipócrita: tira primeiro a trave no teu olho, e então tratarás de tirar a palha do olho do teu irmão.*

- (A) Fábula
- (B) Parábola
- (C) Alegoria
- (D) Apólogo
- (E) N.d.a.

6. No substantivo **cantiga** temos a presença de:

- (A) Sete letras e sete fonemas
- (B) Sete letras e seis fonemas
- (C) Sete letras e cinco fonemas
- (D) Seis letras e seis fonemas
- (E) N.d.a.

7. Estou ansioso para que voltes logo. tem na estrutura linguística **Para que voltes logo** o valor de:

- (A) Subordinada substantiva subjetiva
- (B) Subordinada substantiva objetiva direta
- (C) Subordinada adverbial final
- (D) Subordinada adverbial espacial.
- (E) N.d.a.

8. No período ***Irei visitá-lo breve a não ser que surjam contratempos*** a oração em negrito é:

- (A) Oração subordinada
- (B) Oração coordenada
- (C) Oração assindética
- (D) Oração principal.
- (E) N.d.a

9. Ler o texto **A vírgula não foi feita para humilhar ninguém**, de José Cândido de Carvalho, para selecionar a alternativa correta na questão proposta após o texto.

*A vírgula não foi feita para humilhar ninguém.*  
José Cândido de Carvalho

Era Borjalino Ferraz e perdeu o primeiro emprego na Prefeitura de Macajuba por coisas de pontuação.

Certa vez o diretor do Serviço de obras chamou o amanuense para uma conversa de fim de expediente. E aconselhativo:

-Seu Borjalino, tenha cuidado com as vírgulas. Desse jeito, o amigo acaba com o estoque e a comarca não tem dinheiro para comprar vírgulas novas.

Fez outros ofícios, semeou vírgulas empenadas por todos os lados e foi despedido. Como era sujeito de brio, tomou aulas de gramática de modo a colocar as vírgulas em seus devidos lugares. Estudou e progrediu. Mais do que isso, saiu das páginas da gramática escrevendo bonito, com rendilhados no estilo. Cravava vírgulas e crases como ourives crava as pedras. O que fazia o coletor federal Zozó Laranjeira apurar os óculos e dizer com orgulho:

- Não tem como o Borjalino para uma vírgula e mesmo para uma crase. Nem o Presidente da República!

E assim, um porco espinho de vírgulas e crases, Borjalino foi trabalhar, como escriturário, na Divisão de Rendas de São Miguel do Cupim. Ficou logo encarregado dos ofícios, não só por ter prática de escrever, como pela fama de virgulista. Mas com dois meses de caneta era

despedido. O encarregado de rendas, funcionário sem vírgulas e sem crase foi franco:

-Seu Borjalino, sua competência é demais para repartição tão miúda. O amigo é um homem de instrução. É um dicionário. Quando o contribuinte recebe um ofício de sua lavra cuida que é ordem de prisão. O Coronel Balduino dos Santos quase teve uma sopro no coração ao ler uma peça saída de sua caneta. Pensou que fosse ofensa e passou um telegrama desaforado ao Senhor Governador do Estado. Veja bem! O Senhor Governador.

E apor colocar bem as vírgulas e citar Nabucodonosorem ofício de pequena contagem, o esplêndido Borjalino foi colocado à disposição do olho da rua. Com uma citação no Diário Oficial e duas gramáticas debaixo do braço.

A vírgula não foi feita para humilhar ninguém.

Questão:

Na oração ***Seu Borjalino, sujeito de brio, tomou aulas de gramática***. O uso da vírgula serve para separar um termo que tem a função de:

- (A) Vocativo
- (B) Predicativo do sujeito
- (C) Aposto
- (D) Oração subordinada adjetiva
- (E) N.d.a

10. O Modernismo Brasileiro pressupunha uma revolução cultural. Nela estariam inseridas diversas conquistas. Leia o poema *Vícios da fala*, de Mário de Andrade, e assinale a alternativa correta discutindo o problema da Língua Portuguesa:

**Vícios da fala**

*Oswald de Andrade*

Para dizerem milho dizem mio

Para melhor dizem mió

Para pior pió

Para telha dizem teia

Para telhado dizem teiado  
E vão fazendo telhados

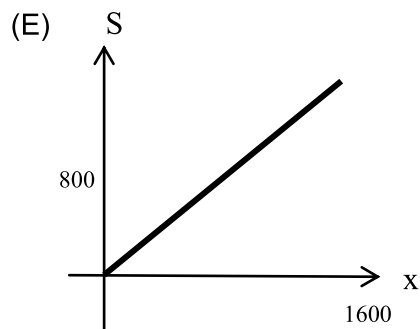
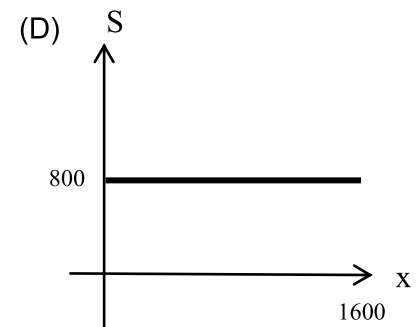
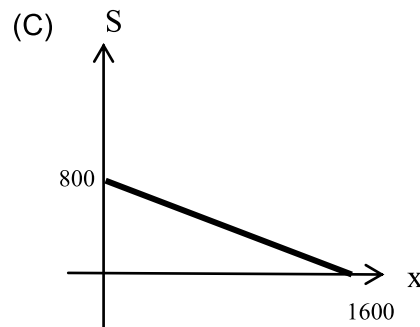
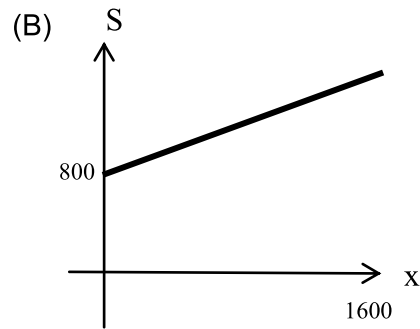
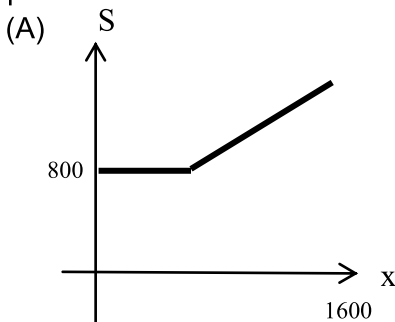
- (A) Uma língua materna deve ser usada eruditamente para a expressão de cultura de um povo.  
 (B) A cultura de um povo não deve ser expressa na língua materna pelo uso de expressões eruditas e coloquiais.  
 (C) Um povo expressa sua cultura quando não realiza ajustes entre na língua materna, provocando um 'estilo', fruto da mesclagem entre língua coloquial, erudita e o princípio de verborragia linguística.  
 (D) Cada indivíduo não deveria usar a língua materna conforme sua vontade.  
 (E) N.d.a

### MATEMÁTICA

11. Pesquisa realizada em uma grande cidade indica que 40% de seus habitantes costumam ler o jornal "Diário", enquanto 30% costumam ler o jornal "Todo dia". Sabendo que apenas 10% dos habitantes desta cidade leem os dois jornais e que a população é de 1.500.000 habitantes, quantas pessoas não leem nenhum destes jornais?

- (A) 600.000 pessoas  
 (B) 650.000 pessoas  
 (C) 750.000 pessoas  
 (D) 800.000 pessoas  
 (E) 850.000 pessoas

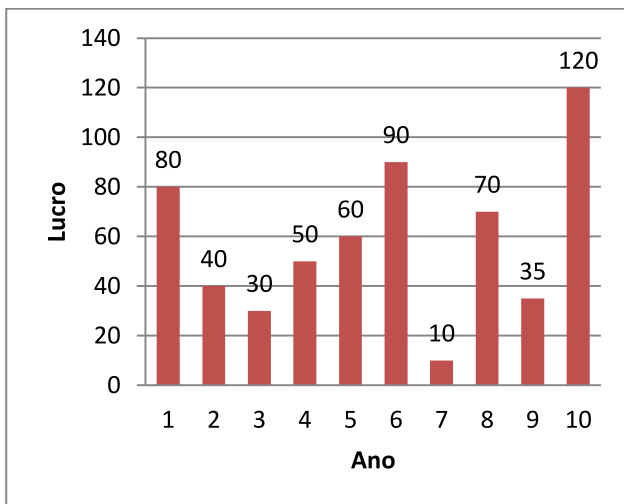
12. Um vendedor recebe mensalmente um salário fixo de R\$ 800,00 mais uma comissão de 5% sobre suas vendas do mês. O gráfico da aplicação que descreve o salário  $S$  do vendedor em função das suas vendas mensais  $x$  é dado por:



13. Dois estudantes de Medicina Veterinária, X e Y, receberam Bolsas de Iniciação Científica de mesmo valor. Ao final do mês, o estudante X havia gasto  $\frac{4}{5}$  do total de sua Bolsa e o estudante Y havia gasto  $\frac{5}{6}$  do total de sua Bolsa, sendo que o estudante X ficou com R\$ 15,00 a mais que o estudante Y. O valor da Bolsa, em reais, era:

- (A) 250
- (B) 300
- (C) 400
- (D) 450
- (E) 500

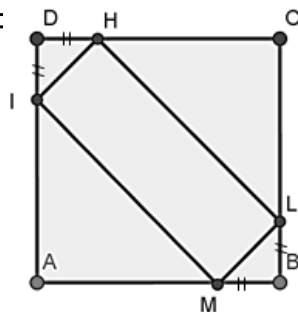
14. O gráfico abaixo apresenta os lucros (em milhões de reais) de uma fábrica ao longo de 10 anos consecutivos. De acordo com o gráfico, o ano em que o lucro ficou mais próximo da média aritmética dos 10 lucros anuais foi:



- (A) Ano 2
- (B) Ano 3
- (C) Ano 4
- (D) Ano 5
- (E) Ano 9

15. Considere o retângulo IHLM inscrito no quadrado ABCD, conforme figura abaixo. Sabendo que HL é o triplo de HI e que o lado do quadrado ABCD mede 8 cm, a área do retângulo IHLM, em  $\text{cm}^2$ , é:

- (A) 12
- (B) 16
- (C) 20
- (D) 24
- (E) 28



16. Sabe-se que uma família de 5 pessoas consome, em 12 dias, 180 KWh de energia. Admitindo que o gasto por pessoa é o mesmo e

que os hábitos individuais são preservados, se 2 membros da família estarão viajando nos próximos 30 dias, qual será o consumo neste período?

- (A) 180 KWh
- (B) 220 KWh
- (C) 270 KWh
- (D) 300 KWh
- (E) 310 KWh

17. Um paciente precisa ingerir três medicamentos de acordo com a seguinte escala de horários: medicamento X de 2 em 2 horas, medicamento Y de 5 em 5 horas e medicamento Z de 8 em 8 horas. Se o paciente ingerir os três remédios às 6 horas da manhã, qual será o próximo horário de ingestão dos mesmos simultaneamente?

- (A) Às 22 horas do dia seguinte
- (B) Às 18 horas do dia seguinte
- (C) Às 22 horas do mesmo dia
- (D) Às 18 horas do mesmo dia
- (E) Às 14 horas do mesmo dia

18. No estacionamento de um shopping a razão entre o número de carros e o número de motos é de 50 para 1. Se houvesse mais 400 carros e mais 16 motos, a razão entre o número de carros e de motos seria de 40 para 1. Conclui-se, então, que o número de carros do estacionamento é:

- (A) 1.000
- (B) 1.050
- (C) 1.100
- (D) 1.150
- (E) 1.200

19. Para fazer uma viagem, Antônio percorreu, no primeiro dia,  $\frac{3}{8}$  do percurso. No segundo dia percorreu  $\frac{2}{3}$  do que restava do percurso e, ainda assim, ficou faltando 200 Km para chegar ao seu destino. Qual era a distância total deste percurso?

- (A) 800 Km
- (B) 960 Km
- (C) 1.000 Km
- (D) 1.100 Km
- (E) 1.200 Km

20. Em uma fazenda existem animais de 4 patas e animais de 2 patas. Se há 57 animais e 164 patas, quantos são os animais de 4 patas?

- (A) 20
- (B) 23
- (C) 25
- (D) 30
- (E) 32

### CONHECIMENTOS ESPECÍFICOS

21. Os procedimentos anestésicos induzem imobilização, relaxamento, perda de consciência e a prevenção e alívio da dor. Porém seu uso deve ser cuidadoso e deve considerar riscos e benefícios. Assinale a alternativa CORRETA.

- (A) A anestesia é, se necessário, um procedimento reversível sendo assim, necessário o conhecimento dos fármacos que produzem a anestesia e aqueles que modificam sua ação.
- (B) A eliminação da maioria dos fármacos depende do metabolismo do paciente, e isso deve ser levado em consideração, por exemplo cães de raças de maior porte possuem um metabolismo basal mais elevado.
- (C) Cães que apresentam grande quantidade de tecido lipídico assim como cães da raça Greyhound possuem um metabolismo basal mais acelerado.
- (D) Os anestésicos são administrados comumente pela via intravenosa, mas podem ocasionalmente ser administrados pelas vias intramuscular e oral. A via intramuscular é de grande importância pois a variação de intensidade de ação é menor em comparação com a via intravenosa.
- (E) A excreção dos fármacos se dá na sua maioria pela via renal, porém a taxa de filtração,

a secreção ou reabsorção tubular não interferem nesse processo de excreção.

22. A realização de procedimentos anestésicos requer uma avaliação criteriosa do paciente além da escolha correta dos fármacos a serem utilizados. O protocolo de medicação pré-anestésica deve ser escolhido baseando-se no protocolo anestésico total e nas condições do paciente que será submetido ao procedimento anestésico. Em relação aos procedimentos anestésicos assinale a alternativa INCORRETA.

- (A) O propósito da administração de fluido intravenoso é o de manter o volume vascular, que pode reduzir em consequência da anestesia e de perda sanguínea.
- (B) A anestesia inalatória pode se iniciar sem o uso de medicação pré-anestésica, porém seu uso, com auxílio de tranquilizante ou sedativo é recomendado.
- (C) A medicação pré-anestésica reduz a agitação, auxilia na contenção e ainda facilita a indução à anestesia geral.
- (D) A utilização de drogas na medicação pré-anestésica não vai interferir na escolha dos anestésicos e nas doses a serem utilizadas na anestesia geral intravenosa ou inalatória.
- (E) As drogas utilizadas na pré-medicação são normalmente administradas pela via intravenosa cerca de 15 a 20 minutos antes na indução à anestesia geral.

23. Quanto ao uso da medicação pré-anestésica, é CORRETO afirmar que:

- I. A escolha das drogas utilizadas na pré-medicação depende da espécie, temperamento, escore corporal e procedimento cirúrgico que será realizado.
- II. Para procedimentos associados a um pós-operatório com grande chance de dor, analgésicos devem ser incluídos já na medicação pré-anestésica.
- III. O controle da dor é mais eficiente quando os analgésicos são administrados após o estímulo doloroso.

- (A) As alternativas I, II e III estão corretas.
- (B) Somente as alternativas I e III estão corretas.
- (C) Somente a alternativa I está correta.
- (D) Nenhuma das alternativas está correta.
- (E) Somente as alternativa I e II estão corretas.

**24.** A anestesia dissociativa é um termo utilizado para descrever um estado anestésico induzido por drogas que interrompem a transmissão no cérebro, levando a um estado de depressão generalizada. Em relação a anestesia dissociativa é INCORRETO afirmar que:

- (A) Na maioria das vezes a ação farmacológica da Tiletamina é similar à ação induzida pela Cetamina.
- (B) Após a administração em bolus intravenoso, a Cetamina atravessa rapidamente a barreira hematoencefálica.
- (C) A Cetamina induz aumento significativo na pressão intracraniana em consequência, dentre outros mecanismos, do aumento da pressão sanguínea sistêmica.
- (D) Em gatos, a cetamina pode causar ataxia, aumento na atividade motora hiperflexia e sensibilidade ao toque.
- (E) Animais que apresentam algum tipo de comprometimento hepático conseguem metabolizar a cetamina da mesma forma que animais sadios.

**25.** Quanto a utilização de cetamina em felinos, assinale a alternativa correta.

- I. Em felinos a anestesia com cetamina na dose de 2-6 mg/Kg, pela via intravenosa provoca uma rápida indução e rápida recuperação.
- II. Apneia pode ocorrer quando uma dose elevada é administrada rapidamente pela via intravenosa.
- III. A combinação de xilazina ou diazepam associado a cetamina pode ser utilizada.

- (A) Somente as alternativas I e II estão corretas.
- (B) As alternativas I, II e III estão corretas.
- (C) Nenhuma das alternativas está correta.
- (D) Somente a alternativa I está incorreta.
- (E) Somente a alternativa II está correta.

**26.** Quanto as características de um anestésico injetável ideal, todas as alternativas estão corretas, exceto:

- (A) Hidrossolúvel.
- (B) Estável à exposição a luz.
- (C) Longa duração.
- (D) Não causar reação de toxicidade local.
- (E) Variação individual mínima.

**27.** A anestesia inalatória é amplamente utilizada no manejo anestésico de vários pacientes, possui como diferencial o fato de que os anestésicos são administrados e, em grande parte são removidos do organismo pelos pulmões. Em relação a anestesia inalatória assinale a alternativa CORRETA.

- (A) Essa modalidade de anestesia requer um equipamento para que o oxigênio e o próprio anestésico seja administrado.
- (B) A anestesia inalatória não é responsável pela diminuição da morbidade e mortalidade dos pacientes quando comparada a anestesia geral injetável.
- (C) Todos os anestésicos inalatórios contemporâneos são formados por compostos inorgânicos, exceto pelo óxido nítrico.
- (D) As quantidades de anestésicos inalados podem ser mensuradas a partir de três métodos: pressão, concentração ou avaliação do pH sanguíneo.
- (E) A inalação de anestésicos, similarmente ao oxigênio e gás carbônico se move a partir de gradientes de concentração, do local de menor tensão para aqueles com maior tensão, até atingirem um equilíbrio.

**28.** Em relação a eliminação e biotransformação de anestésicos inalatórios qual é a alternativa INCORRETA?

- (A) A recuperação de anestésicos inalatórios resulta da eliminação dos fármacos pelo pulmão.
- (B) Fatores como ventilação alveolar e solubilidade do agente exercem influência na eliminação e recuperação da anestesia.
- (C) A difusão do agente entre os tecidos e o metabolismo do paciente submetido a anestesia não exercem influência na eliminação do agente.
- (D) Os anestésicos inalatórios sofrem variações no seu metabolismo, sendo primeiramente hepático mas também pulmonar, renal e pelo trato intestinal.
- (E) A magnitude do metabolismo dos anestésicos inalatórios é determinada pela estrutura do fármaco, atividade de enzimas hepáticas e da concentração sanguínea.

**29.** Quanto ao diagnóstico de gestação na fêmea canina, é INCORRETO afirmar que:

- (A) O diagnóstico clínico pode ser efetuado por palpação externa do abdômen.
- (B) As câmaras fetais são palpáveis com aproximadamente 20 dias de gestação.
- (C) A partir de 50 dias de gestação os fetos, em geral, são palpáveis.
- (D) Em casos de fecaloma e tumorações o diagnóstico por meio da palpação pode ser dificultado.
- (E) O diagnóstico com auxílio radiológico pode ser aplicado com bons resultados após 15-20 dias de gestação.

**30.** Quanto a gestação de animais domésticos de pequeno porte não é INCORRETO afirmar que:

- (A) Após a sinalização do embrião que assegura o reconhecimento materno da gestação, o corpo lúteo é mantido e as concentrações séricas de progesterona refletem os valores do diestro.

(B) O período de início de fixação após a ovulação é de sete dias em gatas e quinze dias em cadelas.

- (C) A energia é fornecida ao feto em forma de glicose, aminoácidos e vitaminas hidrossolúveis.
- (D) A progesterona é vital na manutenção da gestação, sobretudo pela sua capacidade de inibir contrações uterinas.
- (E) Hormônios proteicos e imunoglobulinas são transferidos da mãe para o feto através da placenta nas espécies domésticas.

**31.** Atualmente considera-se a piometra nas fêmeas dos animais carnívoros domésticos um processo de origem endócrino-hormonal, associado em sua evolução às infecções bacterianas. Em relação a etiologia da piometra, é CORRETO afirmar que:

- (A) O desequilíbrio hormonal não parece ter relação com o desenvolvimento da piometra.
- (B) Considera-se que no momento onde há predomínio de progesterona, as chances da piometra se desenvolver são maiores.
- (C) A incidência de piometra em cadelas jovens é diminuída quando estas recebem administração de estrógenos como contraceptivos.
- (D) O exame radiológico ou ultrassonográfico não é indicado para a diferenciação da gestação em cadelas com suspeita de piometra.
- (E) Dentre os agentes causadores da piometra, a *Klebsiella pneumoniae* é a mais comum, presente na grande maioria dos casos.

**32.** Durante a gestação de fêmeas caninas e felinas, existe a possibilidade da ocorrência da perda embrionária ou fetal. Em relação a isso, é INCORRETO afirmar que:

- (A) A ocorrência da perda embrionária ou fetal na maioria das vezes tem relação com a produção insuficiente de progesterona.
- (B) Altos níveis de progesterona exógena pode causar anormalidades na diferenciação sexual nos filhotes machos.



(C) A *Brucella* sp. é o agente mais comum na ocorrência de aborto em fêmeas caninas e felinas.

(D) O herpesvírus canino pode causar aborto além de predispor a ocorrência de fetos mumificados.

(E) A perda embrionária ou fetal pode ocorrer em casos de estresse severo em fêmeas felinas.

**33.** O parto nos animais domésticos normalmente resulta de eventos sincronizados que culminam com a expulsão do feto, sem dificuldade significativa. Em relação ao parto qual é a alternativa CORRETA?

(A) Simultaneamente aos eventos do parto ocorre ainda a maturidade do feto e o início da lactação.

(B) A sinalização do parto tem início com eventos placentários.

(C) O cortisol produzido pelo feto estimula a intensificação do seu desenvolvimento cardíaco.

(D) A progesterona facilita a contratilidade do útero mediante a estimulação da formação de junções comunicantes entre as células do miométrio.

(E) À medida que o momento do nascimento se aproxima, cerca de vinte e quatro horas antes do parto, a temperatura retal de cadelas pode aumentar cerca de 3°C.

**34.** A distocia é um problema relativamente comum em fêmeas de pequeno porte, e que pode ser corrigido a partir de procedimentos corretos. Com relação a isso é CORRETO afirmar que:

I. O manejo de uma fêmea em parto distócico deve levar em consideração primeiramente se há envolvimento de um processo obstrutivo ou inércia primária.

II. Nos casos onde há o prolongamento do tempo, superior a 24 horas, o procedimento cirúrgico é indicado.

III. O procedimento cirúrgico também é indicado em casos onde há uma desproporção no tamanho do feto em relação a fêmea.

(A) Somente as alternativas I e II estão corretas.

(B) As alternativas I, II e III estão corretas.

(C) Somente as alternativas I e III estão corretas.

(D) Somente a alternativa I está correta.

(E) Somente a alternativa III está correta.

**35.** Especialmente nas raças caninas de pequeno porte, a desproporção do feto em relação a fêmea e a inércia uterina são causas que podem gerar a necessidade de intervenções clínicas e/ou cirúrgicas. Assinale a alternativa INCORRETA.

(A) As raças braquiocefálicas possuem uma maior predisposição a ocorrência de parto distócico.

(B) As fêmeas de raças acondroplásicas possuem dimensões dorsoventrais diminuídas, o que favorece a ocorrência de distocia, devido ao reduzido espaço pélvico.

(C) Nos casos onde há desproporção do tamanho do feto em relação a fêmea, o tratamento cirúrgico possui maior indicação.

(D) O tamanho fetal excessivo parece não ter relação com ninhadas de feto único ou gestação prolongada.

(E) A inércia uterina pode ser completa ou parcial, primária ou secundária, sendo a forma secundária a mais comum em raças caninas de pequeno porte.

**36.** Por definição, uma ferida é uma lesão corporal causada por meios físicos que resultam na interrupção da continuidade da estrutura corporal. Quanto ao reparo de feridas é CORRETO afirmar que:

(A) O reparo de feridas envolve vários mecanismos como, angiogênese, a deposição da matriz de tecido conjuntivo, epitelialização e o remodelamento da ferida.

(B) A escara que é formada ao redor da ferida fornece força à ferida e só se desprende após a cicatrização total da mesma.

(C) A angiogênese corresponde na formação de nova matriz celular.

(D) A contração de uma ferida consiste na formação de novos vasos sanguíneos no local do reparo.

(E) O oxigênio é necessário para o reparo normal da ferida, assim, o ambiente da ferida caracteriza-se por níveis elevados de tensão de oxigênio.

**37.** Durante o reparo de uma ferida o uso de corticosteroides pode gerar impacto sobre alguns fatores, em relação aos corticoides assinale a alternativa CORRETA.

I. Os corticoides são inibidores profundos do reparo da ferida.

II. Os efeitos são mais notáveis quando os corticoides estão presentes em excesso no momento da lesão e nos primeiros dias subsequentes.

III. A cortisona e seus derivados aumentam a velocidade de síntese proteica e estimulam a reação inflamatória normal.

(A) Todas as alternativas estão corretas.

(B) Nenhuma das alternativas está correta.

(C) Somente a alternativa III está correta.

(D) Somente as alternativas I e II estão corretas.

(E) Somente as alternativas II e III estão corretas.

**38.** O tratamento de feridas é um processo biológico que se prolonga após a injúria causada pelo tecido, e é uma combinação de mecanismos físicos e químicos. Em relação as fases do restabelecimento do tecido é INCORRETO afirmar que:

(A) A fase inflamatória é uma resposta de proteção por parte do tecido, iniciada pelo dano tecidual.

(B) No decorrer da fase inflamatória ocorre mecanismos como, a diminuição da permeabilidade vascular e quimiotaxia de células inflamatórias.

(C) A vasoconstrição que ocorre no vaso lesionado é mediada pelas catecolaminas, serotonina, bradicinina e histamina.

(D) Um exsudato composto por leucócitos, tecido morto e fluidos da ferida é observado na fase de debridamento.

(E) A fase de reparo tecidual normalmente se inicia três a cinco dias depois na injúria.

**39.** Os procedimentos cirúrgicos realizados no esôfago, possuem vários fatores que podem contribuir para uma elevada porcentagem de complicações. Quanto às abordagens cirúrgicas ao esôfago assinale a alternativa CORRETA.

(A) Corpos estranhos no esôfago de cães são incomuns, tendo baixa ocorrência.

(B) Assim que o diagnóstico de corpo estranho é concluído, o tratamento cirúrgico deve ser logo realizado, tentativas de extração endoscópicas não devem ser realizadas.

(C) Após qualquer manipulação do esôfago o mesmo deve ser inspecionado cuidadosamente, na procura por lesões adicionais e perfurações.

(D) A terapia mais indicada para os casos de constrição esofágica é a ressecção cirúrgica.

(E) A fístula esofágica também pode receber a denominação de divertículo esofágico.

**40.** Com o aumento da expectativa de vida dos animais de estimação, o surgimento de neoplasias vem se tornando um problema cada vez mais frequente. Quanto a remoção cirúrgica de tumores de pele é CORRETO afirmar que:

(A) Antes da remoção do tumor, a tensão e elasticidade da pele devem ser avaliadas.

(B) Áreas ao redor do tumor não devem ser removidas, somente deve ser removida a área que apresenta a tumoração.

(C) A excisão radical de tumor não é indicada no caso de neoplasias com características elevadas de malignidade.

(D) Ao remover diferentes neoplasias, benignas e malignas, do mesmo paciente não há a necessidade de trocar as luvas e instrumental cirúrgico.

(E) Principalmente nos casos de neoplasias malignas, os vasos adjacentes não devem sofrer ligaduras, para permitir uma melhor cicatrização.

**41.** A mastectomia ou remoção das glândulas mamárias é usualmente utilizada na remoção de tumores, e pode ser classificada como mastectomia simples, quando somente uma glândula é removida, mastectomia regional quando várias glândulas são removidas ou ainda mastectomia unilateral total. Assinale a alternativa CORRETA.

I. A remoção radical das duas cadeias mamárias não é recomendada pois pode causar tensão significativa da sutura.

II. Quando se optar pela realização da ovariosalpingohisterectomia durante o mesmo procedimento anestésico, esta deve ser realizada antes da remoção do tumor para evitar a disseminação de células neoplásicas no abdômen.

III. Se a neoplasia mamária for extensa e recobrir a área central do abdômen, a mastectomia pode ser realizada antes da ovariosalpingohisterectomia, com os devidos cuidados.

- (A) Somente a alternativa I está correta.
- (B) Somente a alternativa II está correta.
- (C) Somente a alternativa III está correta.
- (D) Todas as alternativas estão corretas.
- (E) Nenhuma das alternativas está correta.

**42.** A remoção de tumores das glândulas mamárias é utilizada como tratamento para vários tipos de neoplasias. Em relação ao diagnóstico, preparação pré-cirúrgica e técnicas empregadas todas as alternativas estão corretas exceto:

- (A) Um dos locais mais comuns para o aparecimento de neoplasias mamárias em caninos são as glândulas mamárias caudais.
- (B) O carcinoma inflamatório é relativamente comum nas espécies de pequeno porte e os sinais clínicos bastante comuns nesse tipo de neoplasia são, fraqueza, anorexia, perda de peso e dor na região mamária.
- (C) Hemograma, bioquímica clínica e urinálise não são exames específicos para o diagnóstico

de neoplasias mamárias, mas auxiliam na identificação de alterações que podem ser evidenciadas durante o procedimento anestésico.

(D) Hipertrofia mamária, mastite e granulomas são consideradas diagnósticos diferenciais para neoplasias mamárias.

(E) A excisão mamária é o tratamento de escolha nos casos de neoplasias mamárias incluindo o carcinoma inflamatório.

**43.** A cesariana consiste na remoção de todos os fetos de um útero gravídico o mais rapidamente possível. Algumas das indicações primárias são a possível distocia e putrefação fetal. Assinale a alternativa INCORRETA em relação a este procedimento.

(A) Cesarianas são normalmente indicadas para raças caninas braquiocefálicas e com histórico de distocia.

(B) Fêmeas que apresentam distocia normalmente exibem anormalidades hidroeletrólíticas que devem ser corrigidas antes da cirurgia.

(C) A realização de ovariosalpingohisterectomia não é recomendada em conjunto com a realização da cesariana.

(D) A remoção em bloco do útero e dos fetos pode ser eletiva ou se mostrar necessária para evitar a morte dos fetos.

(E) Após a retirada dos fetos do útero deve-se gentilmente proceder com a sucção das narinas para auxiliar na remoção de fluidos nas vias aéreas superiores.

**44.** Em relação as técnicas cirúrgicas utilizadas na mastectomia, assinale a alternativa CORRETA.

I. Carcinomas inflamatórios são extremamente agressivos, por isso, a cirurgia com remoção completa da neoplasia é indicada quando se busca um prognóstico favorável.

II. A técnica utilizada depende do tamanho, localização e consistência do tumor em questão.

III. A combinação de diferentes técnicas pode ser selecionada quando da presença de

diferentes tipos de massas nas duas cadeias mamárias.

- (A) Somente a alternativa I está correta.
- (B) Somente a alternativa II está correta.
- (C) Somente a alternativa III está correta.
- (D) Somente as alternativas I e II estão corretas.
- (E) Somente as alternativas II e III estão corretas.

**45.** Na esterilização de cães machos várias técnicas podem ser empregadas, acerca das diferentes técnicas assinale a alternativa CORRETA.

- (A) As técnicas pré-escrotal e perineal podem ser utilizadas, sendo que a técnica perineal é a mais comumente utilizada e a mais fácil de ser realizada, pela maior facilidade de exteriorizar os testículos.
- (B) Durante a técnica pré-escrotal aberta a incisão é realizada na pele, tecido subcutâneo, fáscia espermática, túnica vaginal e por último a túnica albugínea para exposição do parênquima testicular.
- (C) A não remoção das túnicas pode reduzir o inchaço pós-operatório e com isso reduzir a chance de deslizamento das suturas.
- (D) A técnica pré-escrotal fechada é similar a aberta, exceto que não há incisão na túnica vaginal.
- (E) A ablação escrotal é indicada após qualquer tipo de técnica de orquiectomia.

**46.** O criptorquidismo é uma doença congênita do(s) testículo(s) que acaba gerando uma falha na movimentação normal dos testículos para o saco escrotal, que deveria ocorrer logo após o nascimento, cães e gatos são considerados criptorquidas se não houver o correto posicionamento dos testículos até dois meses de idade. Com relação a castração de cães e gatos criptorquidas assinale a alternativa CORRETA.

I. Um ou os dois testículos podem estar em posição anormal embora o criptorquidismo unilateral seja o mais comum.

II. O testículo criptorquida é normalmente grande e enrijecido.

III. Após o diagnóstico de criptorquidismo não há a necessidade de remoção do mesmo, pois não há predisposição para a formação de neoplasias.

- (A) Somente a alternativa I está correta.
- (B) Somente a alternativa II está correta.
- (C) As alternativas I e II estão corretas.
- (D) Todas as alternativas estão corretas.
- (E) Nenhuma das alternativas está correta.

**47.** A vasectomia, técnica bastante utilizada na medicina humana, não possui grande quantidade de recomendações na medicina veterinária. Em relação a técnica de vasectomia em cães todas as alternativas estão corretas, exceto:

- (A) A vasectomia inibe a fertilidade do macho.
- (B) Os andrógenos continua sendo produzidos porque as células de Leyding não são alteradas significativamente.
- (C) A maioria dos animais submetidos a essa técnica se tornam azoospermicos cerca de uma semana após a oclusão.
- (D) Espermatozoides podem persistir no ejaculado por três semanas em cães e por sete semanas em gatos após a vasectomia.
- (E) Após a realização da técnica os cães deixam de apresentar sinais de agressividade e demarcação de território com a urina.

**48.** A ovariosalpingohisterectomia é a cirurgia designada como forma de neutralização da fêmea, utilizada dentre outros motivos como prevenção de diferentes doenças que podem acometer o trato reprodutivo de fêmeas caninas e felinas. Em relação ao manejo pré-operatório deste procedimento é INCORRETO afirmar que:

- (A) O exame físico da fêmea deve incluir inspeção e palpação do abdômen, vulva e glândulas mamárias.

(B) Se massas são observadas em qualquer parte do sistema reprodutivo, a realização de exame citológico é indicada, o que pode auxiliar dentre outras coisas na diferenciação de processos inflamatórios e neoplasias.

(C) Radiografia e ultrassonografia torácica e abdominal pode ser importante na presença de neoplasias no trato reprodutivo.

(D) A dosagem dos níveis hormonais pode auxiliar no diagnóstico de problemas reprodutivos, níveis de estradiol acima de 100pg/ml são indicativos de que a fêmea canina esteja em anestro.

(E) O exame histopatológico é de grande importância na avaliação de massas no sistema reprodutivo, permitindo diagnósticos seguros.

**49.** Segundo as técnicas utilizadas para a realização de ovariosalpingohisterectomia nas fêmeas canina e felina, assinale a alternativa CORRETA.

I. Muitas técnicas são descritas, incluindo abordagens de flanco e laparoscopia, além do uso de equipamentos de grampeamento e dispositivos de vedação de vasos.

II. Em cadelas, a incisão deve ser imediatamente caudal ao umbigo para facilitar a ligação dos pedículos ovarianos, em gatas a incisão deve ser ainda mais caudal para facilitar a ligação do coto uterino.

III. Após o término da técnica, a parede abdominal deve ser fechada em três camadas, linha alba, tecido subcutâneo e pele.

(A) Somente a alternativa I está correta.

(B) Somente a alternativa II está correta.

(C) Somente a alternativa III está correta.

(D) Somente as alternativas I e II estão corretas.

(E) Todas as alternativas estão corretas.

**50.** Além da técnica tradicional para realização da ovariosalpingohisterectomia, existe a possibilidade da realização da remoção assistida por laparoscopia. Em relação a essa técnica todas as alternativas se referem aos benefícios dessa técnica, exceto:

(A) Menos invasiva

(B) Menor risco de eventração.

(C) Menor risco de infecção.

(D) Melhor aparência estética.

(E) Não há prejuízo a sensibilidade tátil e de força.