



Centro Universitário de Adamantina - UNIFAI

Credenciado nos termos da Portaria CEE/GP nº 235, de 13/07/2016
Autarquia Municipal - CNPJ: 03.061.303/0001-02

Rua Nove de Julho, 730 - CEP: 17800-000 - Adamantina/SP
Fone: (18) 3502-7010 - www.unifai.com.br

PROCESSO SELETIVO PARA FUNÇÕES ADMINISTRATIVAS EDITAL 19/2017

ORIENTADOR DE ESTÁGIO SUPERVISIONADO DE MEDICINA VETERINÁRIA PARA O SETOR DE DIAGNÓSTICO ANATOMOPATOLÓGICO E LABORATORIAL

CADERNO DE QUESTÕES

INSTRUÇÕES

- Este caderno contém 50 questões.
- Leia cuidadosamente as questões e escolha a resposta que você considera correta.
- Assinale, no local correspondente da folha definitiva de respostas, sua opção de resposta com caneta azul ou preta.
- A duração da prova é de três horas.
- O candidato não poderá levar o caderno de questões.
- É proibido qualquer tipo de consulta.
- O candidato, no decorrer da prova, só poderá sair da sala acompanhado de um dos fiscais.

AGUARDE A ORDEM PARA ABRIR ESTE CADERNO DE QUESTÕES.

Inscr.: _____ Nome: _____

LÍNGUA PORTUGUESA

Assinale a alternativa correta para cada questão:

1. Na oração “*Olhai os lírios do campos .*” encontramos uma expressão verbal desenvolvida no:

- (A) Imperativo
- (B) Presente do subjuntivo
- (C) Futuro do pretérito
- (D) Imperfeito
- (E) N.d.a

2. Assinale a alternativa correta e que corresponde à classificação da função sintática que desempenham, pela ordem, as orações negritadas dos seguintes períodos:

I. Conheci que ***Madalena era boa em demasia.***

II. Insistiu ***em que permanecesse na fazenda.***

III. Não há dúvida ***de que disse a verdade.***

IV. A verdade é ***que não saberia viver sem Osório.***

- (A) Objeto indireto, complemento nominal, predicativo do sujeito, objeto direto
- (B) Objeto direto, aposto, sujeito, objeto indireto, complemento nominal
- (C) Predicativo do sujeito, aposto, complemento nominal, objeto direto.
- (D) Objeto direto, objeto indireto, complemento nominal, predicativo do sujeito.
- (E) N.d.a.

3. O emprego do **porquê** está correto na frase:

- (A) Não sei o para quê disto. Não sei o porquê disto.
- (B) Não sei o por que disto.
- (C) Não sei o porque disto
- (D) Não sei o para quê disto.
- (E) N.d.a.

4. *Urge que me procures o mais breve possível* tem na oração **Que me procures o mais breve possível** a alternativa:

- (A) Subordinada substantiva objetiva indireta
- (B) Subordinada substantiva apositiva
- (C) Subordinada substantiva subjetiva
- (D) Subordinada substantiva objetiva direta
- (E) N.d.a.

5. Leia o texto e assinale a alternativa que revela o seu correto enquadramento num gênero de texto:

Como vês a palha no olho do teu irmão, e não vês a trave no teu?

Ou como ousas dizer a teu irmão: Deixa que eu tire a palha do teu olho, tendo tu uma trave no teu?

Hipócrita: tira primeiro a trave no teu olho, e então tratarás de tirar a palha do olho do teu irmão.

- (A) Fábula
- (B) Parábola
- (C) Alegoria
- (D) Apólogo
- (E) N.d.a.

6. No substantivo **cantiga** temos a presença de:

- (A) Sete letras e sete fonemas
- (B) Sete letras e seis fonemas
- (C) Sete letras e cinco fonemas
- (D) Seis letras e seis fonemas
- (E) N.d.a.

7. Estou ansioso para que voltes logo. tem na estrutura linguística **Para que voltes logo** o valor de:

- (A) Subordinada substantiva subjetiva
- (B) Subordinada substantiva objetiva direta
- (C) Subordinada adverbial final
- (D) Subordinada adverbial espacial.
- (E) N.d.a.

8. No período ***Irei visitá-lo breve a não ser que surjam contratemplos*** a oração em negrito é:

- (A) Oração subordinada
- (B) Oração coordenada
- (C) Oração assindética
- (D) Oração principal.
- (E) N.d.a

9. Ler o texto **A vírgula não foi feita para humilhar ninguém**, de José Cândido de Carvalho, para selecionar a alternativa correta na questão proposta após o texto.

A vírgula não foi feita para humilhar ninguém.
José Cândido de Carvalho

Era Borjalino Ferraz e perdeu o primeiro emprego na Prefeitura de Macajuba por coisas de pontuação.

Certa vez o diretor do Serviço de obras chamou o amanuense para uma conversa de fim de expediente. E aconselhativo:

-Seu Borjalino, tenha cuidado com as vírgulas. Desse jeito, o amigo acaba com o estoque e a comarca não tem dinheiro para comprar vírgulas novas.

Fez outros ofícios, semeou vírgulas empenadas por todos os lados e foi despedido. Como era sujeito de brio, tomou aulas de gramática de modo a colocar as vírgulas em seus devidos lugares. Estudou e progrediu. Mais do que isso, saiu das páginas da gramática escrevendo bonito, com rendilhados no estilo. Cravava vírgulas e crases como ourives crava as pedras. O que fazia o coletor federal Zozó Laranjeira apurar os óculos e dizer com orgulho:

- Não tem como o Borjalino para uma vírgula e mesmo para uma crase. Nem o Presidente da República!

E assim, um porco espinho de vírgulas e crases, Borjalino foi trabalhar, como escriturário, na Divisão de Rendas de São Miguel do Cupim. Ficou logo encarregado dos ofícios, não só por ter prática de escrever, como pela fama de virgulista. Mas com dois meses de caneta era

despedido. O encarregado de rendas, funcionário sem vírgulas e sem crase foi franco:

-Seu Borjalino, sua competência é demais para repartição tão miúda. O amigo é um homem de instrução. É um dicionário. Quando o contribuinte recebe um ofício de sua lavra cuida que é ordem de prisão. O Coronel Balduino dos Santos quase teve uma sopro no coração ao ler uma peça saída de sua caneta. Pensou que fosse ofensa e passou um telegrama desaforado ao Senhor Governador do Estado. Veja bem! O Senhor Governador.

E apor colocar bem as vírgulas e citar Nabucodonosorem ofício de pequena contagem, o esplêndido Borjalino foi colocado à disposição do olho da rua. Com uma citação no Diário Oficial e duas gramáticas debaixo do braço.

A vírgula não foi feita para humilhar ninguém.

Questão:

Na oração ***Seu Borjalino, sujeito de brio, tomou aulas de gramática***. O uso da vírgula serve para separar um termo que tem a função de:

- (A) Vocativo
- (B) Predicativo do sujeito
- (C) Aposto
- (D) Oração subordinada adjetiva
- (E) N.d.a

10. O Modernismo Brasileiro pressupunha uma revolução cultural. Nela estariam inseridas diversas conquistas. Leia o poema *Vícios da fala*, de Mário de Andrade, e assinale a alternativa correta discutindo o problema da Língua Portuguesa:

Vícios da fala

Oswald de Andrade

Para dizerem milho dizem mio

Para melhor dizem mió

Para pior pió

Para telha dizem teia

Para telhado dizem teiado
E vão fazendo telhados

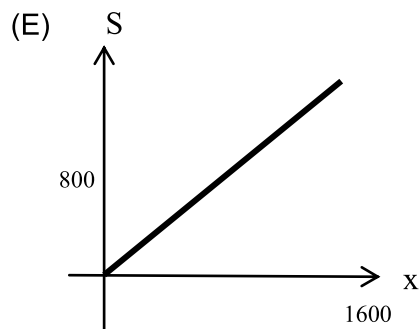
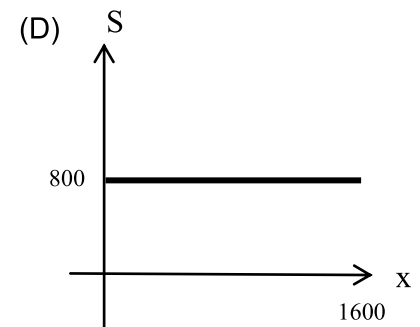
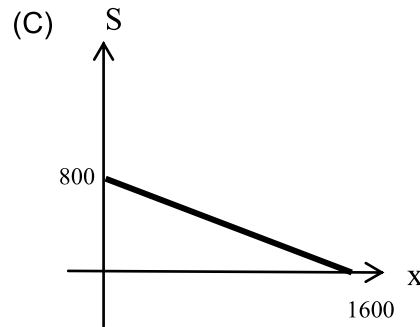
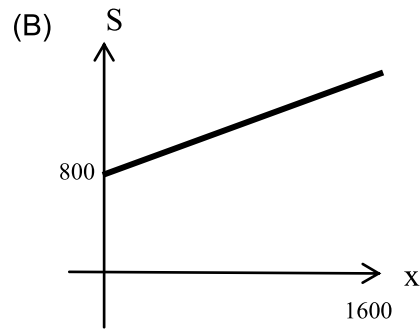
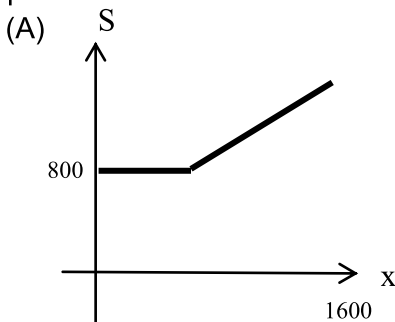
- (A) Uma língua materna deve ser usada eruditamente para a expressão de cultura de um povo.
 (B) A cultura de um povo não deve ser expressa na língua materna pelo uso de expressões eruditas e coloquiais.
 (C) Um povo expressa sua cultura quando não realiza ajustes entre na língua materna, provocando um 'estilo', fruto da mesclagem entre língua coloquial, erudita e o princípio de verborragia linguística.
 (D) Cada indivíduo não deveria usar a língua materna conforme sua vontade.
 (E) N.d.a

MATEMÁTICA

11. Pesquisa realizada em uma grande cidade indica que 40% de seus habitantes costumam ler o jornal "Diário", enquanto 30% costumam ler o jornal "Todo dia". Sabendo que apenas 10% dos habitantes desta cidade leem os dois jornais e que a população é de 1.500.000 habitantes, quantas pessoas não leem nenhum destes jornais?

- (A) 600.000 pessoas
 (B) 650.000 pessoas
 (C) 750.000 pessoas
 (D) 800.000 pessoas
 (E) 850.000 pessoas

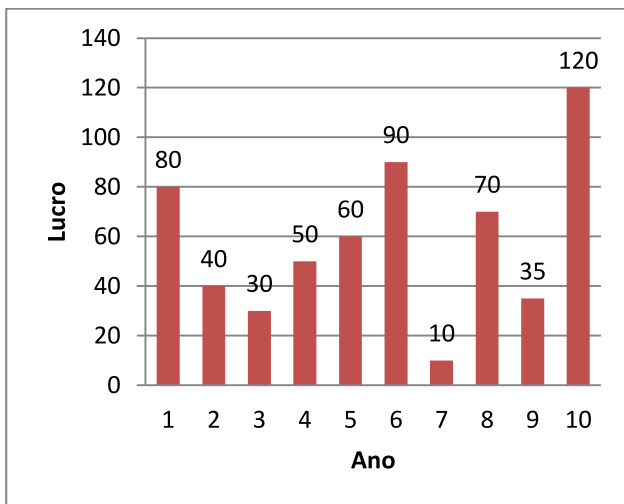
12. Um vendedor recebe mensalmente um salário fixo de R\$ 800,00 mais uma comissão de 5% sobre suas vendas do mês. O gráfico da aplicação que descreve o salário S do vendedor em função das suas vendas mensais x é dado por:



13. Dois estudantes de Medicina Veterinária, X e Y, receberam Bolsas de Iniciação Científica de mesmo valor. Ao final do mês, o estudante X havia gasto $\frac{4}{5}$ do total de sua Bolsa e o estudante Y havia gasto $\frac{5}{6}$ do total de sua Bolsa, sendo que o estudante X ficou com R\$ 15,00 a mais que o estudante Y. O valor da Bolsa, em reais, era:

- (A) 250
- (B) 300
- (C) 400
- (D) 450
- (E) 500

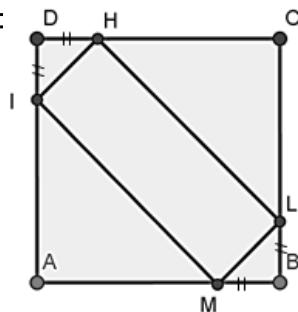
14. O gráfico abaixo apresenta os lucros (em milhões de reais) de uma fábrica ao longo de 10 anos consecutivos. De acordo com o gráfico, o ano em que o lucro ficou mais próximo da média aritmética dos 10 lucros anuais foi:



- (A) Ano 2
- (B) Ano 3
- (C) Ano 4
- (D) Ano 5
- (E) Ano 9

15. Considere o retângulo IHLM inscrito no quadrado ABCD, conforme figura abaixo. Sabendo que HL é o triplo de HI e que o lado do quadrado ABCD mede 8 cm, a área do retângulo IHLM, em cm^2 , é:

- (A) 12
- (B) 16
- (C) 20
- (D) 24
- (E) 28



16. Sabe-se que uma família de 5 pessoas consome, em 12 dias, 180 KWh de energia. Admitindo que o gasto por pessoa é o mesmo e

que os hábitos individuais são preservados, se 2 membros da família estarão viajando nos próximos 30 dias, qual será o consumo neste período?

- (A) 180 KWh
- (B) 220 KWh
- (C) 270 KWh
- (D) 300 KWh
- (E) 310 KWh

17. Um paciente precisa ingerir três medicamentos de acordo com a seguinte escala de horários: medicamento X de 2 em 2 horas, medicamento Y de 5 em 5 horas e medicamento Z de 8 em 8 horas. Se o paciente ingerir os três remédios às 6 horas da manhã, qual será o próximo horário de ingestão dos mesmos simultaneamente?

- (A) Às 22 horas do dia seguinte
- (B) Às 18 horas do dia seguinte
- (C) Às 22 horas do mesmo dia
- (D) Às 18 horas do mesmo dia
- (E) Às 14 horas do mesmo dia

18. No estacionamento de um shopping a razão entre o número de carros e o número de motos é de 50 para 1. Se houvesse mais 400 carros e mais 16 motos, a razão entre o número de carros e de motos seria de 40 para 1. Conclui-se, então, que o número de carros do estacionamento é:

- (A) 1.000
- (B) 1.050
- (C) 1.100
- (D) 1.150
- (E) 1.200

19. Para fazer uma viagem, Antônio percorreu, no primeiro dia, $\frac{3}{8}$ do percurso. No segundo dia percorreu $\frac{2}{3}$ do que restava do percurso e, ainda assim, ficou faltando 200 Km para chegar ao seu destino. Qual era a distância total deste percurso?

- (A) 800 Km
- (B) 960 Km
- (C) 1.000 Km
- (D) 1.100 Km
- (E) 1.200 Km

20. Em uma fazenda existem animais de 4 patas e animais de 2 patas. Se há 57 animais e 164 patas, quantos são os animais de 4 patas?

- (A) 20
- (B) 23
- (C) 25
- (D) 30
- (E) 32

CONHECIMENTOS ESPECÍFICOS

21. A infecção causada pelo *Toxocara canis* tem importância significativa na medicina veterinária e na medicina humana, quando os ovos são ingeridos pelo homem. Quanto a infecção pelo *Toxocara canis* na espécie canina é INCORRETO afirmar que:

- (A) Em filhotes de cães a proeminência do abdômen, perda de apetite, diarreia e pneumonia sugerem a infecção pelo *Toxocara canis*.
- (B) O diagnóstico pode ser realizado a partir da constatação e identificação microscópica de ovos em exame coprológico de cães, pelo método de flutuação.
- (C) Durante a gestação na espécie canina, não há mobilidade das larvas através da placenta causando a transmissão da doença.
- (D) A higiene é a medida profilática mais importante no controle da doença em cães.
- (E) As fezes devem ser removidas dos canis, pátios e pistas de treinamento para evitar a transmissão.

22. A infecção causada pelos parasitas do gênero *Ascaris* sp. se inicia com a transmissão por meio da ingestão de ovos com a larva, contidos em alimentos e na água. Assinale a alternativa CORRETA.

- I. São parasitas de intestino delgado de mamíferos e aves.
- II. Possuem ciclo pulmonar e ovipostura de ovos não segmentados.
- III. As fêmeas produzem um grande número de ovos que são eliminados ao meio exterior junto com as fezes do hospedeiro.

- (A) Somente a alternativa I está correta.
- (B) Somente a alternativa II está correta.
- (C) Somente as alternativas I e II estão corretas.
- (D) Somente as alternativas II e III estão corretas.
- (E) As alternativas I, II e III estão corretas.

23. A *Fasciola hepatica* possui corpo de aspecto foliáceo, de cor acastanhada com região anterior mais larga, possui como hospedeiros ruminantes, equinos e suínos dentre outros. Quanto a doença causa pela *Fasciola hepatica* é CORRETO afirmar que:

- (A) O desenvolvimento dos ovos só ocorre quando estão repletos de água.
- (B) O esporocisto é uma estrutura músculo-cutânea desprovida de intestino rico em células germinativas que darão origem aos ovos.
- (C) A fasciola adulta abandona os canais biliares e morre após 2 anos.
- (D) O diagnóstico laboratorial é feito pela constatação e identificação dos ovos em exame coprológico, pelo método de sedimentação e pela presença de fascíolas nos canais biliares, por ocasião da necropsia.
- (E) Dentre as medidas profiláticas para o controle da doença está o não tratamento dos animais parasitados.

24. O ciclo evolutivo da *Taenia saginata* possui o homem como hospedeiro definitivo. Os parasitas adultos se localizam principalmente no intestino delgado do homem, já os cisticercos, nos músculos, pulmões e fígado dos hospedeiros intermediários, como os bovinos. Em relação a doença no homem assinale a alternativa CORRETA.

- I. O homem se infecta ao ingerir cisticercos contidos na carne bovina crua ou malpassada.
- II. O homem não se infecta ao ingerir ovos da *Taenia* contidos em verduras e frutas mal higienizadas.
- III. O diagnóstico clínico pode ocorrer pela observação de proglótides nas fezes.

- (A) Somente a alternativa II está correta.
- (B) Somente as alternativas I e III estão corretas.
- (C) As alternativas I e II estão corretas.
- (D) Nenhuma das alternativas estão corretas.
- (E) Todas alternativas estão corretas.

25. A leishmaniose canina é considerada uma zoonose, e causa nos cães sinais clínicos como, poliúria, polidipsia, debilidade muscular, depressão, êmese, diarreia, tosse e espirros. Aproximadamente 90% dos cães infectados apresentam lesões cutâneas caracterizadas por hiperqueratose. Em relação ao diagnóstico e disseminação da doença na espécie canina qual é a alternativa considerada INCORRETA?

- (A) As principais alterações clinicopatológicas incluem hiperglobulinemia, hipoalbuminemia, proteinúria e atividade aumentada de enzimas hepáticas.
- (B) A hiperglobulinemia é normalmente uma gamopatia policlonal.
- (C) O microrganismo pode ser identificado pela avaliação histopatológica.
- (D) O risco zoonótico primário para leishmaniose canina tem por base o fato dos cães atuarem como hospedeiros reservatórios do microrganismo.
- (E) Não é possível a visualização de amastigotas em aspirados de linfonodos e de medula óssea, o que poderia auxiliar no diagnóstico da doença.

26. A Brucelose bovina é uma doença infecciosa crônica produzida pela *Brucella abortus*, de evolução predominantemente endêmica, caracterizada pelo aborto das fêmeas em estados avançados da gestação.

Com relação a brucelose bovina é CORRETO afirmar que:

- (A) A brucelose não é considerada uma doença que acarrete prejuízos a criação de bovinos.
- (B) Diferente de outros agentes, o uso de cloreto de cal e formalina não são capazes de matar a *Brucella abortus*.
- (C) Somente as fêmeas são sensíveis a esse microrganismo.
- (D) O aborto assim como as frequentes retenções de secundinas e as endometrites, são seguidas de uma septicemia brucelar letal para as fêmeas em alguns casos.
- (E) Os animais infectados não eliminam o microrganismo por meio do leite e fluxo vaginal.

27. Qual é agente que causa a tuberculose?

- (A) *Mycobacterium*.
- (B) *Coronavírus*.
- (C) *Adenovírus*.
- (D) *Corynebacterium*.
- (E) *Pasteurella*.

28. Os clostrídios patogênicos estão presentes em todos o mundo, podendo ser encontrados em camadas superficiais do solo, na poeira, água e no conteúdo intestinal. A gangrena gasosa é causada pelo *Clostridium perfringens*, em relação a esse agente está INCORRETA a afirmação:

- (A) O *Clostridium perfringens* compreende um grupo de microrganismos formadores de toxina.
- (B) Possui também aglutinogênicos, precipitogênicos e antígenos fixadores de complemento.
- (C) O *Clostridium perfringens* é um bacilo longo, e esporula somente em meios ricos em carboidratos e pobres em proteínas.
- (D) As frações de toxina são divididas em dois grupos: de letalidade maior e de letalidade menor.
- (E) A ação patogênica dos tipos do *Clostridium perfringens* é determinada pela ação das toxinas de letalidade maior.

29. A Peritonite Infecciosa Felina (PIF) é uma infecção viral que acomete felinos domésticos e selvagens. Em relação a doença é CORRETO afirmar que:

- (A) O agente causador da PIF é um Herpesvírus.
- (B) A doença ocorre somente em felinos com idade de até 2 anos.
- (C) A doença apresenta-se de forma aguda, não ocorrendo casos crônicos de PIF.
- (D) A palpação abdominal cuidadosa pode revelar distorção de órgão causada por granulomas nas vísceras abdominais.
- (E) O vírus não é eliminado nas fezes e em secreções oronasais.

30. Em relação ao diagnóstico da Peritonite Infecciosa Felina (PIF), assinale a alternativa CORRETA.

- I. Alterações múltiplas hematológicas, na bioquímica clínica, urinálise, radiográficas e ultrassonográficas podem se desenvolver em felinos com PIF, mas nenhuma é considerada patognomônica.
- II. As efusões peritoneais de gatos com PIF possuem normalmente grande quantidade de bactérias e com baixíssimas quantidades de proteínas.
- III. As radiografias podem revelar efusão pleural, peritoneal ou pericárdica.

- (A) Somente a alternativa I está correta.
- (B) Somente as alternativa I e III estão corretas.
- (C) Somente a alternativa II está correta.
- (D) Nenhuma das alternativas está correta.
- (E) Todas as alternativas estão corretas.

31. O sistema circulatório dos animais domésticos inclui o coração com seu saco pericárdico, bem como as artérias, veias e os vasos linfáticos. Em relação às alterações do sistema circulatório, assinale a alternativa CORRETA.

(A) As principais lesões incluem anomalias congênitas, alterações degenerativas, inflamação e neoplasia.

(B) A hipertrofia cardíaca pode ocorrer em decorrência do hipotireoidismo, anemias crônicas e níveis reduzidos de eritropoietina.

(C) Cardiomiopatia é a terminologia utilizada nas anormalidades ligadas as válvulas cardíacas.

(D) As alterações degenerativas das válvulas atrioventriculares com deposição de proteoglicanos e aumento de colágeno são mais comuns em cães mais jovens quando comparados aos cães mais idosos.

(E) Alguns tipos de neoplasias podem acometer o coração e pericárdio, o linfoma maligno é uma delas, onde há predomínio celular de mastócitos.

32. As lesões do sistema urinário são bastante comuns nos animais domésticos, e podem incluir alterações nos rins e no trato urinário inferior, onde os processos degenerativos e as neoplasias primárias são menos comuns. Com relação ao sistema urinário, assinale a alternativa CORRETA.

I. A amiloidose glomerular é uma importante glomerulopatia, no entanto, os depósitos de amiloide ocorrem com maior frequência no tecido intersticial medular e nas paredes arteriais.

II. As lesões corticais focais frequentemente representam infartos e processos inflamatórios resultantes de embolia.

III. A maioria das neoplasias da bexiga e da uretra são tumores de células epiteliais de transição.

- (A) Nenhuma das alternativas está correta.
- (B) Somente as alternativas I e II estão corretas.
- (C) Todas as alternativas estão corretas.
- (D) Somente a alternativa I está correta.
- (E) Somente a alternativa II está correta.

33. O fígado é um órgão responsável por várias funções do organismo, assumindo vários

papéis na fisiologia dos animais domésticos. Doenças hepáticas que acometem os animais podem impactar em alterações generalizadas. Assinale a alternativa INCORRETA.

(A) Os diversos distúrbios hepáticos podem ser diferenciados em: distúrbios do sistema biliar, do sistema circulatório, do parênquimas e neoplásicos.

(B) A colangite neutrofílica, que costuma se originar de uma infecção bacteriana ascendente, caracteriza-se pela presença de neutrófilos no lúmen dos ductos biliares.

(C) Os desvios portossistêmicos congênitos são anomalias vasculares calibrosas isoladas, que unem diretamente os sistema venoso portal à circulação venosa sistêmica.

(D) Na hepatite aguda, o infiltrado inflamatório pode ser constituído por neutrófilos, eosinófilos, macrófagos, linfócitos e plasmócitos.

(E) Os distúrbios neoplásicos primários do fígado costumam ser de origem mesenquimal e incluem adenomas e carcinomas hepatocelulares.

34. Durante a realização da necropsia, além dos conhecimentos acerca das alterações causadas pelas doenças, é de grande importância o reconhecimento das alterações cadavéricas. Em relação as alterações *post mortem* é CORRETO afirmar que:

(A) A morte somática de um indivíduo acarreta na morte simultânea de todos os seus tecidos.

(B) Células ou tecidos individuais não permanecem vivos após a morte, mesmo que por um curto período de tempo.

(C) Mesmo após a morte do indivíduo algumas atividades podem continuar, como por exemplo, a terminação das mitoses celulares já iniciadas.

(D) Manchas violáceas (“lividices”) nos locais de declive que desaparecem pela compressão digital são chamadas de *Rigor mortis*.

(E) A ação das enzimas proteolíticas geradas pela proliferação bacteriana que atua nas mucosas, tornando-as friáveis, é chamada enfisema cadavérico.

35. Na avaliação do leucograma de um paciente das espécies canina e felina é CORRETO afirmar que:

(A) Leucocitose se refere ao aumento no número total de linfócitos.

(B) Desvio neutrofílico à direita se refere ao aumento de neutrófilos bastonetes.

(C) Desvio neutrofílico à esquerda regenerativo, se refere ao predomínio de neutrófilos metamielócitos.

(D) Monocitose é o termo utilizado para se referir ao aumento de células mononucleares.

(E) Desvio neutrofílico à esquerda regenerativo, se refere ao predomínio de neutrófilos maduros (segmentados).

36. Em um paciente bovino apresentando um quadro de inflamação/infecção hiperaguda qual seria a classificação do leucograma esperada?

(A) Leucocitose sem desvio neutrofílico à esquerda.

(B) Leucocitose com desvio neutrofílico à direita.

(C) Leucopenia sem desvio neutrofílico ou com desvio degenerativo.

(D) Leucócitos normais com desvio neutrofílico à direita

(E) Leucocitose com desvio neutrofílico à esquerda regenerativo.

37. Em um paciente veterinário apresentando uma leucocitose com contagem de leucócitos superior à 70.000/ μ L de sangue, qual o termo que poderia ser utilizado?

(A) Reação leucemóide.

(B) Leucemia.

(C) Neutrofilia.

(D) Linfoma.

(E) Leucopenia.

38. Um paciente felino apresentando a seguinte classificação do leucograma: Leucocitose por neutrofilia e linfocitose, pela ação da adrenalina. Essas alterações são condizentes com qual tipo de leucograma?

- (A) Leucograma de estresse crônico.
- (B) Leucograma de inflamação.
- (C) Leucograma infeccioso.
- (D) Leucograma de depleção.
- (E) Leucograma de estresse agudo.

39. A partir das informações assinale a alternativa correta.

- I. Os neutrófilos são células polimorfonucleares além de serem classificadas como granulócitos.
- II. Os eosinófilos são células mononucleares responsáveis pela defesa em processos alérgicos.
- III. Os monócitos são células mononucleares e responsáveis pela fagocitose de patógenos.

- (A) Somente as alternativas I e II estão corretas.
- (B) Somente a alternativa I está correta.
- (C) Somente as alternativas I e III estão corretas.
- (D) Nenhuma das alternativas estão corretas.
- (E) Todas as alternativas estão corretas.

40. A interpretação do leucograma de um paciente pode indicar diferentes achados, que podem ser oriundas de alterações causadas por doenças ou em resultado da ação de diferentes hormônios. Assinale a alternativa que descreve os achados em um leucograma de estresse crônico, sob ação do cortisol.

- (A) Leucopenia por neutropenia e linfopenia.
- (B) Leucopenia por linfopenia e monocitopenia.
- (C) Leucocitose por linfocitose e eosinofilia.
- (D) Leucocitose por neutrofilia e linfopenia.
- (E) Leucocitose por eosinofilia e monocitose.

41. As doenças transmitidas pelos alimentos constituem um importante problema de saúde pública. O complexo teníase-cisticercose se destaca dentro das zoonoses, sendo causada pelos patógenos *Taenia solium* e *Taenia saginata*. Em relação a esse complexo, assinale alternativa CORRETA.

(A) A *Taenia solium* e *Taenia saginata* pertencem à classe Trematoda.

(B) A eliminação de problemas sanitários e o abate sob inspeção de médicos veterinários das carnes possibilitam o controle do complexo teníase-cisticercose.

(C) O homem portador de teníase elimina ovos deste parasita através da urina.

(D) A notificação da ocorrência da cisticercose em bovinos e suínos não é obrigatória e não é realizada rotineiramente por veterinários.

(E) Em suínos nos casos de infestação intensa por *Cysticercus cellulosae*, mesmo os tecidos adiposos não são aproveitados para a fabricação de banha.

42. Alguns procedimentos e condutas do médico veterinário podem ser realizados para inativar cisticercos em carcaças pouco contaminadas e controlar a incidência da doença, respectivamente. Em relação a isso todas as afirmações estão corretas, exceto:

(A) O calor e congelamento são métodos que podem inativar os cisticercos.

(B) A irradiação e a salga não são métodos considerados eficazes na inativação de cisticercos.

(C) Segundo o RIISPOA, quando se verifica infestação discreta ou moderada, devem ser removidas e condenadas todas as partes com cisto, inclusive tecidos circunvizinhos.

(D) A intervenção do médico veterinário na prevenção da cisticercose ocorre no sentido de interromper o ciclo evolutivo do parasito, reduzindo assim a frequência da teníase humana.

(E) A disseminação da teníase humana está relacionada aos hábitos de criação de animais em condições precárias de higiene, abatidos sem inspeção sanitária.

43. A cisticercose foi descrita pela primeira vez no século XVI, entretanto somente no século XIX pesquisadores demonstraram que as larvas de tênias eram responsáveis pela cisticercose em animais e humanos. Assinale a alternativa CORRETA.

I. Existem duas espécies que afetam o homem, a *Taenia solium* e *Taenia saginata* que necessitam do bovino e do suíno, respectivamente, para completarem o seu ciclo de vida.

II. A incidência da cisticercose está indiretamente ligada a condições sociais, econômicas e culturais de cada local.

III. O diagnóstico da cisticercose bovina é realizado na inspeção *post mortem* que ocorre durante o abate nos matadouros.

- (A) Somente a alternativa I está correta.
- (B) Somente a alternativa II está correta.
- (C) Somente a alternativa III está correta.
- (D) As alternativas I, II e III estão corretas.
- (E) Nenhuma das alternativas está correta.

44. Na inspeção habitual de carcaças de bovinos em um matadouro, quando estas apresentam infestações intensas e generalizadas, com a comprovação de um ou mais cistos em incisões praticadas em várias partes da musculatura qual é o destino da carcaça?

- (A) São removidas as partes que contém os cistos.
- (B) A carcaça é totalmente descartada.
- (C) A carcaça é recolhida e desossada e a carne tratada com salmoura pode ser mantida por vinte e um dias.
- (D) A carcaça é destinada a esterilização pelo calor.
- (E) A carne oriunda da carcaça é utilizada normalmente.

45. O programa nacional de erradicação e prevenção da Febre Aftosa (PNEFA) emprega definições técnicas e científicas no controle da doença no país. Está CORRETO afirmar que:

- (A) Os animais susceptíveis incluem bovinos, bubalinos, ovinos e caninos.
- (B) A delimitação da área de proteção sanitária, em torno dos focos de febre aftosa é de responsabilidade do produtor responsável pelo rebanho.

(C) Se enquadram na classificação de doença vesicular infecciosa o conjunto de doenças transmissíveis caracterizadas somente pela hipertermia e pela claudicação.

(D) As doenças que se encaixam na categoria de doenças vesiculares infecciosas são a febre aftosa e a estomatite vesicular, além de outras que possam apresentar lesões ulcerativas ou erosivas.

(E) A emergência veterinária é caracterizada pela condição causada por focos de doenças com potencial de produzir graves consequências somente ao comércio internacional.

46. Assinale a alternativa que corresponde ao agente causador da febre aftosa.

- (A) Vírus da família Picornaviridae.
- (B) Herpesvírus.
- (C) Coronavírus.
- (D) Vírus da família dos Coronaviridae.
- (E) *Mycobacterium*.

47. Em relação a doença da febre aftosa todas as afirmações estão corretas, exceto?

- (A) A febre aftosa é uma doença infecciosa cíclica, a partir do ponto de penetração do vírus na mucosa ou em regiões de pele desprovidas de pelo é desenvolvida a afta primária.
- (B) Os lugares de escolha para as aftas secundárias são as mucosas do trato digestivo anterior, pele desprovida de pelos na região da cabeça e do úbere assim como na região dos cascos.
- (C) Nos bovinos, o período de incubação dura, na infecção natural, de dois a sete dias e em casos excepcionais até onze dias.
- (D) A alteração da ingestão de alimentos e da atividade digestiva tem sua origem nos processos inflamatórios localizados na parte anterior do trato digestivo.
- (E) O vírus não causa alterações a nível cardíaco nos animais acometidos.

48. Com relação aos tipos de casos na investigação de doenças vesiculares, é CORRETO afirmar que:

- (A) Em casos suspeitos de doença vesicular, a notificação ao serviço veterinário oficial pode ser feita por terceiros.
- (B) O caso de doença vesicular é considerado confirmado quando notificado pelo produtor responsável pelo rebanho, ao relatar a presença de vesículas no animal.
- (C) O caso de doença vesicular é considerado descartado quando o animal suspeito acaba morrendo antes da realização dos exames diagnósticos.
- (D) Para que seja registrado oficialmente um foco de febre aftosa é necessária a confirmação de pelo menos 5 animais com os sinais clínicos da doença.
- (E) Somente pode ser considerada uma zona como livre de febre aftosa, aquela em que todos os animais forem vacinados.

49. De acordo com os fundamentos e estratégias do programa nacional de erradicação e prevenção da Febre Aftosa (PNEFA), assinale a alternativa CORRETA.

- I. Realização da manutenção e fortalecimento das estruturas dos serviços veterinários oficiais e cadastramento do setor agropecuário.
- II. Estabelecimento de sistemas de supervisão e auditoria do serviço veterinário oficial.
- III. Fortalecimento dos programas de treinamento de recursos humanos e controle da movimentação de animais, seus produtos e subprodutos.

- (A) Somente a alternativa I está correta.
- (B) Somente a alternativa II está correta.
- (C) Somente a alternativa III está correta.
- (D) Todas as alternativas estão corretas.
- (E) Nenhuma das alternativas está correta.

50. De acordo com o programa de erradicação da febre aftosa, são seguidas algumas diretrizes quanto ao controle e fiscalização do trânsito de

animais susceptíveis. Todas as afirmações estão corretas, exceto?

- (A) Para a movimentação de bovinos, bubalinos, ovinos e caprinos, a guia de trânsito animal (GTA) somente poderá ser expedida pelo serviço veterinário oficial.
- (B) Quando o trajeto for superior a doze horas em transporte rodoviário, deverá ser estabelecido previamente um ponto intermediário para o descanso e alimentação dos animais, porém o lacre de carga não poderá ser violado.
- (C) Durante a etapa de vacinação e até sessenta dias após o seu término, os animais destinados ao abate imediato ficam dispensados da obrigatoriedade da vacinação contra a febre aftosa.
- (D) Animais acima de três meses de idade não poderão ser movimentados sem a comprovação de no mínimo uma vacinação contra febre aftosa.
- (E) De acordo com a situação epidemiológica, o serviço veterinário oficial poderá exigir que os veículos transportadores de animais susceptíveis à febre aftosa sejam lavados e desinfetados após o desembarque dos animais ou durante a passagem dos mesmos em postos fixos de fiscalização.